

PA-3000 시리즈 하드웨어 참조 안내서



the network security company™

문의

<http://www.paloaltonetworks.com/contact/contact/>

이 안내서 정보

이 안내서에서는 PA-3000 시리즈(PA-3020, PA-3050 및 PA-3060) 방화벽 하드웨어에 대해 설명하고, 하드웨어 설치 지침을 제공하며 유지 관리 절차를 수행하는 방법을 설명하고 제품 사양을 제공합니다. 이 안내서는 PA-3000 시리즈 방화벽의 설치 및 유지 관리를 담당하는 시스템 관리자를 위해 설계되었습니다.

모든 PA-3000 시리즈 장치는 특별한 목적을 위해 만들어져 광범위한 기능을 갖춘 운영 체제 PAN-OS를 실행합니다. 자세한 내용은 다음 자료를 참조하십시오.

- 추가 기능에 대한 정보와 방화벽 기능 구성에 대한 지침은
<https://www.paloaltonetworks.com/documentation>을 참조하십시오.
- 기술 자료, 전체 설명서 세트, 토론 포럼 및 비디오에 액세스하려면
<https://live.paloaltonetworks.com>을 참조하십시오.
- 지원을 문의하거나 지원 프로그램에 대한 정보가 필요하거나, 계정이나 장치를 관리하려면
<https://support.paloaltonetworks.com>을 참조하십시오.
- 최신 릴리스 노트를 다운로드하려면 소프트웨어 다운로드 페이지
(<https://support.paloaltonetworks.com/Updates/SoftwareUpdates>)로 이동하십시오.

설명서에 대한 의견을 제공하려면 다음 주소로 메일을 보내주십시오.

documentation@paloaltonetworks.com.

Palo Alto Networks, Inc.

www.paloaltonetworks.com

© 2013 Palo Alto Networks. All rights reserved.

Palo Alto Networks 및 PAN-OS는 Palo Alto Networks, Inc.의 상표입니다.

부품 번호: 2014년 9월 26일

목차

1 장

개요	5
앞면 패널	6
PA-3020 및 PA-3050 앞면 패널	6
PA-3060 앞면 패널	7
뒷면 패널	8
PA-3020 및 PA-3050 뒷면 패널	8
PA-3060 뒷면 패널	9

2 장

하드웨어 설치	11
훼손 방지 알림	11
시작하기 전에	11
장비 랙 설치	13
장치에 케이블 연결	15
전원 연결	16

3 장

하드웨어 유지 관리	17
주의 및 경고	17
장치 LED 해석	18
포트 LED 설명	19
PA-3060 전원 공급 장치 교체	19

4 장

사양	21
물리적 사양	22
인터페이스 사양	23
전기적 사양	23
환경적 사양	24

5 장

규정 준수 선언문.....	25
----------------	----

VCCI	25
------------	----

BSMI EMC 선언문	25
--------------------	----

1 장

개요

이 섹션에서는 PA-3000 시리즈(PA-3020, PA-3050 및 PA-3060) 방화벽의 앞면 및 뒷면 패널에 대해 설명합니다.

- 6페이지의 “앞면 패널”
- 8페이지의 “뒷면 패널”



참고: PA-3020 및 PA-3050 방화벽의 포트 구성은 동일하며 성능 및 용량에 따라 장치 간의 차이가 있습니다. PA-3060 방화벽은 포트 구성, 전원 공급 장치 구성 및 공기 흐름 면에서 시리즈의 다른 장치들과 차이가 있습니다.

앞면 패널

이 섹션에서는 PA-3000 시리즈 방화벽의 앞면 패널에 대해 설명합니다.

- 6페이지의 “PA-3020 및 PA-3050 앞면 패널”
- 7페이지의 “PA-3060 앞면 패널”

PA-3020 및 PA-3050 앞면 패널

그림 1에는 PA-3020 및 PA-3050 방화벽의 앞면 패널이 나와 있으며 표 1에서는 앞면 패널의 기능을 설명합니다.

그림 1. PA-3020 및 PA-3050 앞면 패널

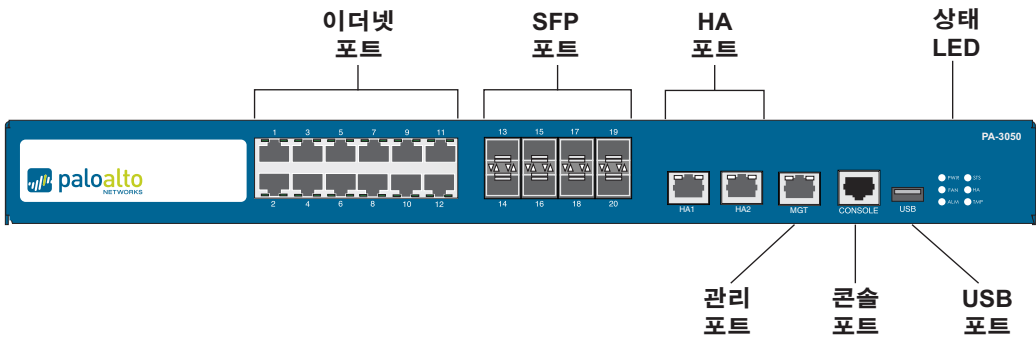


표 1. PA-3020 및 PA-3050 앞면 패널 기능

항목	설명
이더넷 포트	네트워크 트래픽용 RJ-45 10/100/1000 포트 12개
SFP 포트	네트워크 트래픽용 SFP(Small Form-Factor Pluggable) 1Gbit/s 포트 8개
고가용성(HA) 포트	고가용성(HA) 제어 및 동기화를 위한 RJ-45 포트 2개
관리 포트	이더넷 인터페이스를 통해 장치 관리 인터페이스에 액세스하기 위한 RJ-45 포트 1개
콘솔 포트	직렬 콘솔 연결을 위한 RJ-45 포트 1개
USB 포트	나중에 사용할 USB 포트 1개
상태 LED	시스템 상태를 나타내는 LED 6개 LED 정의는 18페이지의 “장치 LED 해석”을 참조하십시오.

PA-3060 앞면 패널

이 섹션에서는 PA-3000 시리즈 방화벽의 앞면 패널에 대해 설명합니다.

그림 2에는 PA-3060 방화벽의 앞면 패널이 나와 있으며 표 2에서는 앞면 패널 기능을 설명합니다.

그림 2. PA-3060 앞면 패널

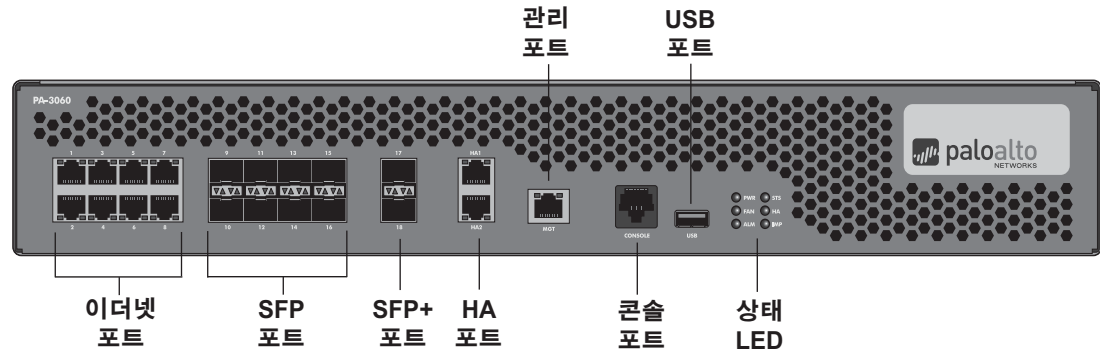


표 2. PA-3060 앞면 패널 기능

항목	설명
이더넷 포트	네트워크 트래픽용 RJ-45 10/100/1000 포트 8개
SFP 포트	네트워크 트래픽용 SFP(Small Form-Factor Pluggable) 1Gbit/s 포트 8개
SFP+ 포트	네트워크 트래픽을 위한 향상된 SFP+(Small Form-Factor Pluggable Plus) 10Gbit/s 포트 2개
고가용성(HA) 포트	고가용성(HA) 제어 및 동기화를 위한 RJ-45 포트 2개
관리 포트	이더넷 인터페이스를 통해 장치 관리 인터페이스에 액세스하기 위한 RJ-45 포트 1개
콘솔 포트	직렬 콘솔 연결을 위한 RJ-45 포트 1개
USB 포트	나중에 사용할 USB 포트 1개
상태 LED	시스템 상태를 나타내는 LED 6개 LED 정의는 18페이지의 “장치 LED 해석”을 참조하십시오.

뒷면 패널

이 섹션에서는 PA-3000 시리즈 방화벽의 뒷면 패널에 대해 설명합니다.

- 6페이지의 “PA-3020 및 PA-3050 앞면 패널”
- 7페이지의 “PA-3060 앞면 패널”

PA-3020 및 PA-3050 뒷면 패널

그림 3에는 PA-3020 및 PA-3050의 뒷면 패널이 나와 있으며 표 3에서는 뒷면 패널의 기능을 설명합니다.

그림 3. PA-3020 및 PA-3050 뒷면 패널

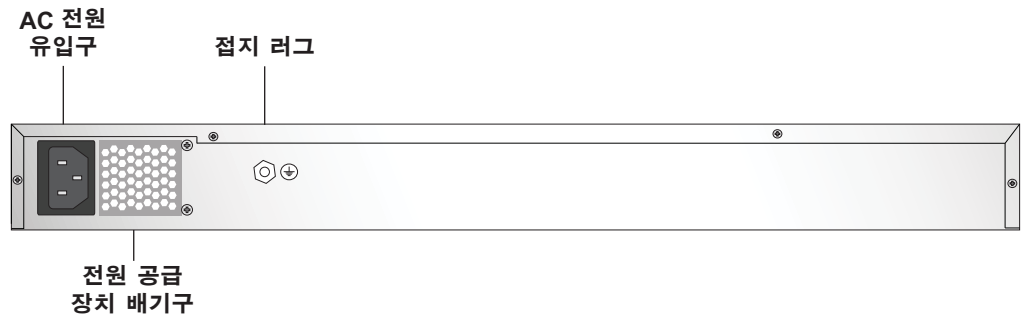


표 3. PA-3020 및 PA-3050 뒷면 패널 기능

항목	설명
AC 전원 유입구 및 전원 공급 장치	장치 전원 공급을 위한 전원 유입구. 참고: 전원 공급 장치는 고객이 직접 수리할 수 없습니다.
접지 러그	시스템을 접지하려면 14 AWG(American Wire Gauge) 이상인 접지선을 사 용하십시오. 14 AWG 회선을 기관에서 승인한 크립프 커넥터(Tyco 34120 또는 인증 러그)에 연결하고 올바른 크립핑 도구로 크립핑하여 보호 접지 러 그에 연결합니다. #8-32 크기의 너트와 별모양의 와셔(제공됨)를 사용하여 접지 러그를 새시에 고정하고 다른 한 쪽 끝부분을 건물 접지에 연결합니다. 너트를 15in-lbs로 조입니다. 과도하게 조이지 마십시오.

PA-3060 뒷면 패널

그림 4에는 PA-3060 방화벽의 뒷면 패널이 나와 있으며 표 4에서는 뒷면 패널 기능을 설명합니다.

그림 4. PA-3060 뒷면 패널

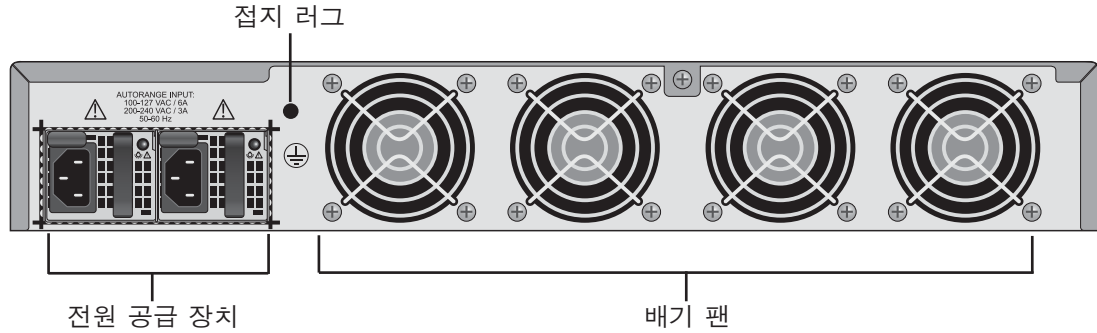


표 4. PA-3060 뒷면 패널 기능

항목	설명
전원 공급 장치	핫스왑 가능한 예비 전원 공급 장치 2개
접지 러그	시스템을 접지하려면 14 AWG(American Wire Gauge) 이상인 접지선을 사용하십시오. 14 AWG 회선을 기관에서 승인한 크립프 커넥터(Tyco 34120 또는 인증 러그)에 연결하고 올바른 크립핑 도구로 크립핑하여 보호 접지 러그에 연결합니다. #8-32 크기의 너트와 별모양의 와셔(제공됨)를 사용하여 접지 러그를 새시에 고정하고 다른 한 쪽 끝부분을 건물 접지에 연결합니다. 너트를 15in-lbs로 조입니다. 과도하게 조이지 마십시오.
배기 팬	장치의 앞쪽에서 뒤쪽으로 환기 및 냉각 기능을 제공하는 4개의 배기 팬.

2 장

하드웨어 설치

이 장에서는 PA-3000 시리즈 방화벽을 설치하는 방법에 대해 설명합니다.

- 11페이지의 “훼손 방지 알림”
- 11페이지의 “시작하기 전에”
- 13페이지의 “장비 랙 설치”
- 15페이지의 “장치에 케이블 연결”
- 16페이지의 “전원 연결”

훼손 방지 알림

각 제품 수령 시 다음 사항을 확인하여 Palo Alto Networks에서 구매한 제품이 배송 중에 훼손되지 않았는지 확인하십시오.

- 제품을 주문할 때 전자적으로 제공된 배송 번호는 박스나 상자 레이블에 물리적으로 표시된 배송 번호와 일치해야 합니다.
- 박스나 상자를 밀봉하는 데 사용된 훼손 방지 테이프의 무결성이 손상되지 않아야 합니다.
- 장치 자체의 보증 셀에 훼손 흔적이 없어야 합니다. 모듈식 시스템인 경우 PA-7050에는 보증 셀이 없습니다.

시작하기 전에

- PA-3000 시리즈 방화벽을 19인치 랙에 마운팅하는 작업은 두 사람이 함께 수행하는 것이 좋습니다.
- 십자 드라이버를 준비합니다.

시작하기 전에

- 설치하려는 장소의 공기 순환이 적절하고 온도 요구 사항을 충족하는지 확인합니다. 24페이지의 “환경적 사양”을 참조하십시오.
- 장치의 포장을 풉니다.
- 방화벽에 전원이 연결되지 않았는지 확인합니다.
- PA-3020 및 PA-3050 방화벽의 경우 방화벽 양옆에 여유 공간을 두어 좌우로 공기가 통할 수 있게 합니다. PA-3060 방화벽의 경우 앞뒤로 공기가 통할 수 있게 방화벽의 앞면과 뒷면에 여유 공간을 둡니다.

장비 랙 설치

다음 안전 지침이 랙 설치에 적용됩니다.

- **주변 작동 온도 상승** - PA-3000 시리즈 방화벽을 밀폐형 또는 다중 장치 랙 어셈블리에 설치하는 경우 랙 환경의 주변 작동 온도가 주변 실내 온도보다 높을 수 있습니다. 랙 어셈블리의 주변 온도가 24페이지의 “환경적 사양”에 표시된 최대 정격 주변 온도 요구 사항을 충족하는지 확인합니다.
- **공기 흐름 감소** - 랙 설치로 인해 안전한 장치 작동에 필요한 공기의 흐름이 방해되지 않는지 확인합니다.
- **기계적 부하** - 랙에 마운트된 장치의 기계적 부하가 일정하지 않아서 위험한 상태를 유발하지 않는지 확인합니다.
- **회로 과부하** - 장치에 전원을 공급하는 회로의 규격이 공급 배선의 과부하 또는 회로 과부하를 피할 수 있도록 적절히 지정되었는지 확인합니다. 23페이지의 “전기적 사양”을 참조하십시오.
- **안전한 접지** - 랙에 마운트된 장비의 안전한 접지 상태를 유지합니다. 멀티탭을 사용하는 경우와 같이 분기 회로에 직접 연결되지 않은 배선 연결에 특히 주의하십시오.

PA-3000 시리즈 방화벽을 접지된 19인치 랙에 설치하려면:



참고: PA-3000 시리즈 방화벽의 브래킷을 앞면 마운트 위치 또는 중간 마운트 위치에 설치할 수 있습니다.

1. 십자 드라이버를 사용하여 랙 마운팅 브래킷을 장치의 앞쪽에 부착합니다. 그림 5에는 랙 마운팅 브래킷을 PA-3020 및 PA-3050 방화벽에 부착하는 방법이 나와 있으며 그림 6에는 브래킷을 PA-3060 방화벽에 부착하는 방법이 나와 있습니다.



참고: PA-3060 방화벽에 랙 브래킷을 설치할 경우, 먼저 브래킷당 4개의 나사를 모두 끼우고 약간씩만 조입니다. 모든 나사를 끼우고 나서 각 나사를 7인치 파운드로 돌려 완전히 조입니다.

2. 두 사람이 함께 장치를 들어올려서 랙에 배치합니다.
3. 부착된 랙 마운팅 브래킷의 마운팅 구멍을 랙 레일의 구멍에 맞춥니다. 장치가 수평이 되도록 브래킷과 랙 구멍을 맞춥니다.
4. 마운팅 나사를 정렬된 구멍 안에 삽입합니다. 십자 드라이버를 사용하여 조입니다.

그림 5. PA-3020 및 PA-3050 랙 마운팅 브래킷

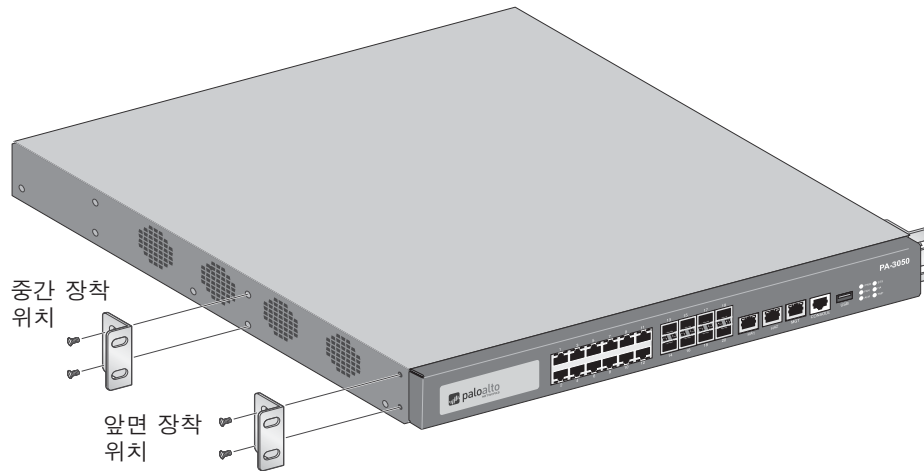
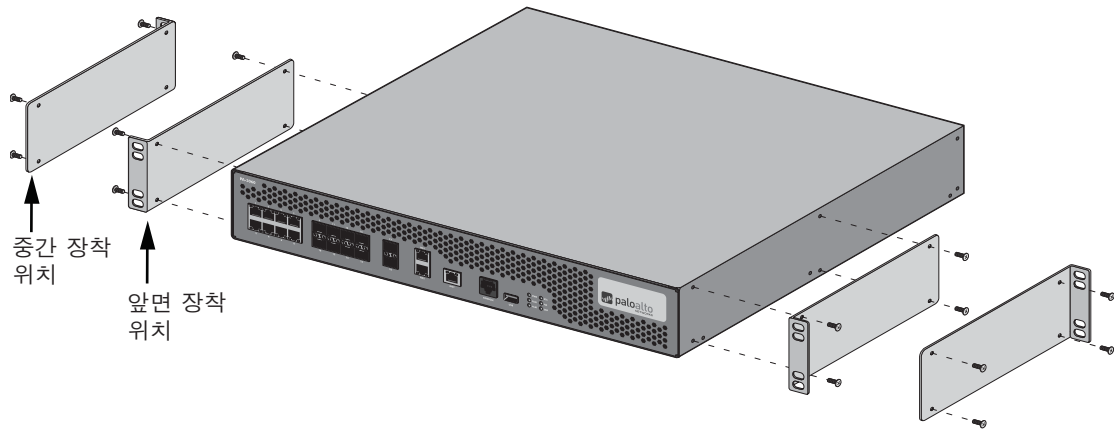


그림 6. PA-3060 랙 마운팅 브래킷



장치에 케이블 연결

그림 7은 PA-3050 방화벽 케이블 연결을 보여 줍니다. 각각의 PA-3020 및 PA-3050 방화벽에는 SFP 포트 8개와 Copper 이더넷 포트 12개가 있습니다. PA-3060 방화벽에는 SFP+ 포트 8개와 Copper 이더넷 포트 8개가 있습니다. 앞면 패널 인터페이스에 대한 설명은 6페이지의 “앞면 패널”을 참조하십시오.

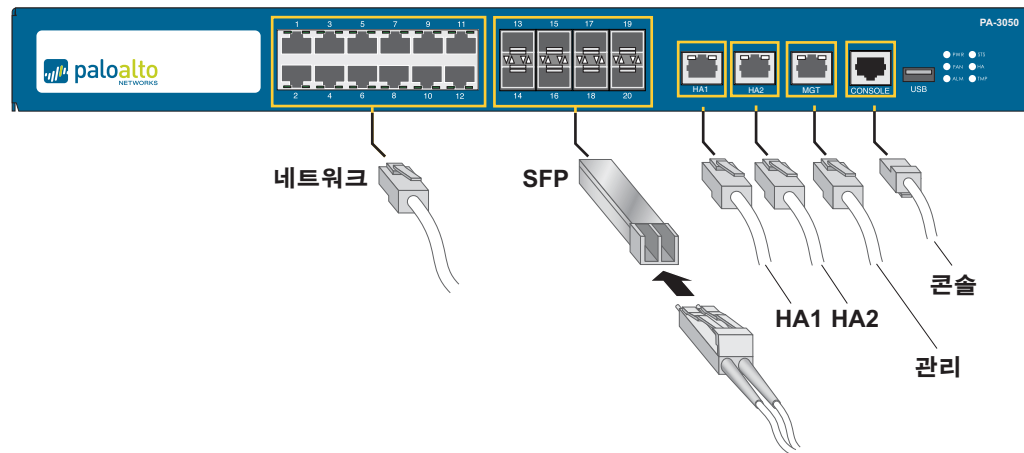


주의: 전자기 방출(EMC)에 대한 기관 규정 준수를 보장하기 위해 접지된 차폐 인터페이스 케이블을 사용해야 합니다.



주의: 사용자가 설치하는 광 트랜시버는 I 등급 및 CDRH 인증 제품이어야 합니다.

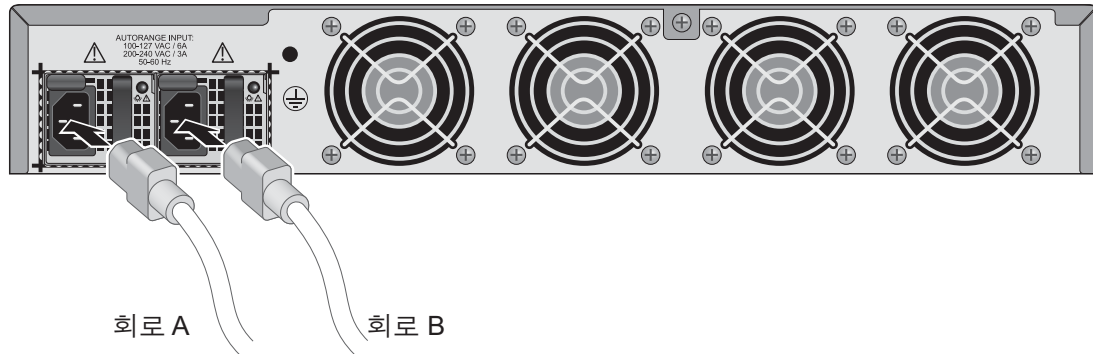
그림 7. PA-3020 및 PA-3050 케이블 연결



전원 연결

PA-3020 및 PA-3050 방화벽에 전원을 공급하려면 전원 케이블을 장치 AC 전원 유입구에 연결하고 다른 한 쪽 끝부분을 접지된 벽면 콘센트에 꽂습니다. 그러면 장치에 전원이 공급됩니다. PA-3060의 경우, 동일하게 수행하되 이중화를 위해 서로 다른 회로의 전원 케이블 두 개를 사용합니다. 그림 8에는 PA-3060에 대한 전원 연결이 나와 있습니다.

그림 8. PA-3060 전원 연결



3 장

하드웨어 유지 관리

이 장에서는 LED를 해석하고 하드웨어 문제를 해결하는 방법에 대해 설명합니다.

- 다음 단원의 “주의 및 경고”
- 19페이지의 “포트 LED 설명”
- 19페이지의 “PA-3060 전원 공급 장치 교체”

주의 및 경고

주의: PA-3000 시리즈 방화벽을 수리하기 전에 모든 전원 코드를 분리하십시오.

주의: 이 제품은 21 CFR 1040.10 및 1040.11을 준수합니다.

프랑스어 번역:

CE PRODUIT EST CONFORME AUX NORMES 21 CFR 1040.10 ET 1040.11.

주의: 레이저 방사선 노출을 피해야 합니다. 사용되지 않는 광섬유 포트를 모두 막으십시오. 노출된 광송신기 또는 케이블을 직접 응시하지 마십시오.

경고: 잘못된 종류의 배터리로 교체할 경우 폭발 위험이 있습니다. 폐배터리는 지침(CL.1.7.15)에 따라 폐기하십시오.

프랑스어 번역:

ATTENTION: RISQUE D'EXPLOSION SI LA BATTERIE EST REMPLACÉE PAR UN MODÈLE DE TYPE INCORRECT. METTEZ AU REBUT LES BATTERIES USAGÉES CONFORMÉMENT AUX INSTRUCTIONS (CL.1.7.15)

경고: 장비 상단 덮개는 Palo Alto Networks의 전문 서비스 기술자만 분리할 수 있습니다.

경고: 감전의 위험을 줄이기 위해서는 장치를 수리하기 전에 모든 전원 공급 장치 코드의 연결을 해제하십시오(장치에 코드가 둘 이상 있을 수 있음).

프랑스어 번역:

Pour réduire le risque de choc électrique, débranchez tous les cordons d'alimentation avant d'intervenir sur l'appareil (l'appareil peut avoir plus d'un).

장치 LED 해석

그림 9에는 PA-3000 시리즈 방화벽 앞면 패널의 상태 LED가 나와 있으며, 표 5에서는 LED 기능 및 상태를 설명합니다.

그림 9. 앞면 패널 LED

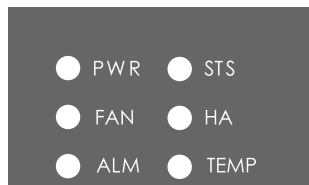


표 5. 상태 LED 기능 및 상태

인터페이스	상태	설명
PWR (전원)	녹색	장치에 전원이 공급되었습니다.
	꺼짐	장치에 전원이 공급되지 않거나 내부 전원 복합장치에 오류가 발생했습니다(허용 수준을 벗어남).
STS (상태)	녹색	장치가 정상적으로 작동 중입니다.
	노란색	장치가 부팅 중입니다.
FAN	녹색	모든 팬이 정상적으로 작동 중입니다.
	빨간색	하나 이상의 팬이 작동하지 않습니다.
HA	녹색	장치가 액티브/패시브 구성에서 액티브 상태이거나 액티브/액티브 구성에서 액티브-프라이머리 또는 액티브-세컨더리 상태입니다.
	노란색	장치가 현재 패시브 상태입니다.
	꺼짐	이 장치에서 고가용성 기능이 활성화되지 않았거나 상태를 알 수 없거나 장치가 중단 또는 작동하지 않는 상태입니다. 장치가 작동하지 않거나 일시 중지된 상태인 경우 ALM(알람) LED가 빨간색으로 바뀝니다.
ALM (알람)	빨간색	팬 고장, 전원 공급 장치 고장, HA 장애 조치와 같은 하드웨어 고장이 발생했거나 온도가 상위 온도 임계값을 초과했습니다.
	꺼짐	장치가 정상적으로 작동 중입니다.
TEMP	녹색	온도가 정상입니다.
	노란색	온도가 허용 범위를 벗어났습니다.

포트 LED 설명

표 6에서는 PA-3000 시리즈 방화벽에 대한 이더넷 포트의 LED를 설명합니다.

표 6. PA-3000 시리즈 이더넷 포트 LED

LED 위치	설명
왼쪽	네트워크 링크가 있는 경우 녹색으로 계속 표시됩니다.
오른쪽	네트워크 활동이 있는 경우 녹색으로 깜박입니다.

표 7에서는 PA-3000 시리즈 방화벽에 대한 HA 및 관리 포트 LED를 설명합니다.

표 7. PA-3000 시리즈 관리 및 HA 포트 LED

LED 위치	설명
왼쪽	네트워크 링크가 있는 경우 녹색으로 계속 표시됩니다.
오른쪽	네트워크 활동이 있는 경우 녹색으로 깜박입니다.

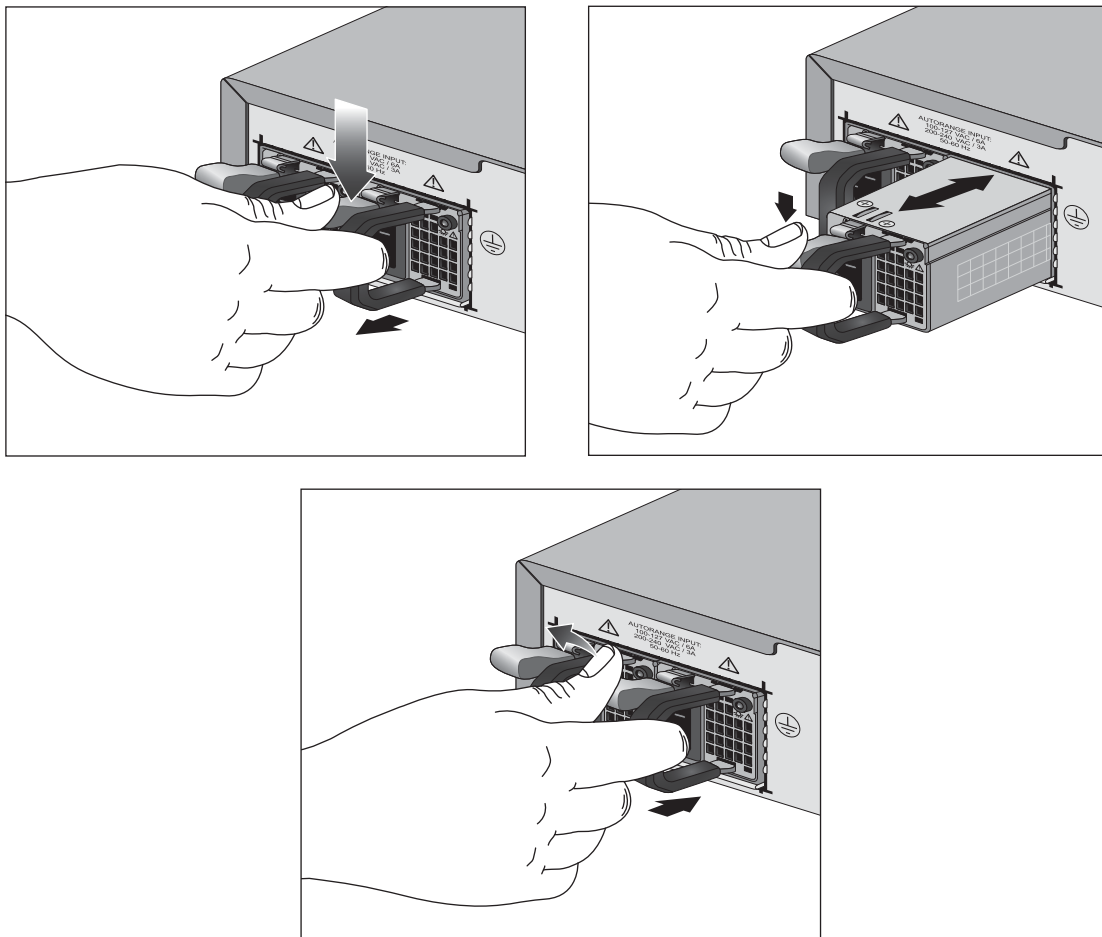
PA-3060 전원 공급 장치 교체

하드웨어를 수리하기 전에 17페이지의 “주의 및 경고”의 정보를 숙지하십시오.

PA-3060 AC 전원 공급 장치를 교체하려면:

1. PA-3060을 실행하는 동안 작동하지 않는 전원 공급 장치에서 전원 코드를 뽑습니다.
2. 작동하지 않는 전원 공급 장치의 손잡이를 잡습니다. 동시에 해제 레버를 아래로 누른 다음 전원 공급 장치를 바깥쪽으로 당겨서 전원 공급 장치를 제거합니다. 그림 10에는 전원 공급 장치를 제거 및 설치하는 방법이 나와 있습니다.
3. 교체용 전원 공급 장치를 장치 안으로 밀고 해제 레버가 딸깍 소리를 내며 제자리에 걸렸는지 확인합니다.
4. AC 전원 케이블의 한 쪽 끝부분을 전원 공급 장치에 연결하고 다른 한 쪽 끝부분을 접지된 AC 전원 공급원에 연결합니다.

그림 10. PA-3060 전원 공급 장치 교체



4 장 사양

이 장에서는 PA-3000 시리즈 방화벽의 사양을 제공합니다.

- 다음 단원의 “물리적 사양”
- 23페이지의 “인터페이스 사양”
- 23페이지의 “전기적 사양”
- 24페이지의 “환경적 사양”

물리적 사양

표 8에는 PA-3000 시리즈 방화벽의 물리적 사양이 나와 있습니다.

표 8. 물리적 사양

사양	설명
높이	PA-3020/PA-3050—1.75인치(4.445cm)(1RU) PA-3060—2.6인치(6.6cm)(1.5RU) 참고: PA-3060 방화벽의 높이는 물리적으로 2.5인치 또는 대략 1.5RU입니다. 단일 장치를 설치한 경우 2RU가 사용됩니다. 제공된 브래킷을 사용하여 두 개 장치를 함께 설치할 경우 3RU만 사용됩니다.
깊이	PA-3020/PA-3050—17인치(43.18cm) PA-3060—14인치(35.56cm)
너비	PA-3020/PA-3050—17인치(43.18cm) PA-3060—17.5인치(44.45cm)
무게	PA-3020/PA-3050—15lb(6.80kg) PA-3060—18lb(8.16kg)
마운팅	표준 19인치 랙
팬	팬 4개

인터페이스 사양

표 9에서는 PA-3000 시리즈 방화벽의 인터페이스를 설명합니다.

표 9. PA-3000 시리즈 인터페이스 사양

사양	설명
이더넷 포트	PA-3020/PA-3050—네트워크 트래픽용 RJ-45 10/100/1000 포트 12개 PA-3060—네트워크 트래픽용 RJ-45 10/100/1000 포트 8개
SFP(Small Form-Factor Pluggable) 포트	PA-3020/PA-3050—네트워크 트래픽용 SFP 포트 8개 PA-3060—네트워크 트래픽용 SFP 8개와 SFP+ 포트 2개
관리 포트	이더넷 인터페이스를 통해 장치 관리 인터페이스에 액세스하기 위한 RJ-45 포트 1개
콘솔 포트	직렬 콘솔 연결을 위한 RJ-45 포트 1개 다음 설정을 사용하십시오. <ul style="list-style-type: none"> 데이터 속도: 9600 데이터 비트: 8 패리티: 없음 정지 비트: 1 흐름 제어: 없음
USB 포트	나중에 사용할 USB 포트 1개

전기적 사양

표 10에는 PA-3000 시리즈 방화벽의 전기적 사양이 나와 있습니다.

표 10. PA-3000 시리즈의 전기적 사양

사양	설명
최대 내부 전력 분산	PA-3020/PA-3050/PA-3060—250W AC
AC 전압	100-240VAC

환경적 사양

표 11에는 PA-3000 시리즈의 환경적 사양이 나와 있습니다.

표 11. PA-3000 시리즈의 환경적 사양

사양	설명
작동 온도 범위	32°F - 122°F(0° - 50°C)
보관 온도 범위	-4°F - 158°F(-20° - 70°C)
시스템 공기 흐름	PA-3020/PA-3050—옆면에서 옆면으로 PA-3060—앞쪽에서 뒤쪽으로

5 장

규정 준수 선언문

이 섹션에는 다음에 대한 하드웨어 규정 준수 선언문이 나와 있습니다.

- 다음 단원의 “VCCI”
- 25페이지의 “BSMI EMC 선언문”

VCCI

이 섹션에서는 일본 내 무선 주파수 방출을 제어하는 VCCI(Voluntary Control Council for Interference by Information Technology Equipment)에 대한 규정 준수 선언문을 제공합니다.

다음 정보는 VCCI A 등급 요구 사항을 따릅니다.

クラスA情報技術装置

この装置は、情報処理装置等電波障害自主規制協議会（VCCI）の基準に基づくクラスA情報技術装置です。この装置を家庭環境で使用すると電波妨害を引き起こすことがあります。この場合には使用者が適切な対策を講ずるよう要求されることがあります。

번역: 이 제품은 A 등급 제품입니다. 이 제품은 가정 내 환경에서 무선 간섭을 일으킬 수 있으며, 이 경우 사용자가 문제 해결 작업을 수행해야 할 수도 있습니다.

BSMI EMC 선언문

사용자 경고: 무선 간섭이 발생할 수 있는 주거 환경에서 사용할 경우 이 제품은 A 등급 제품입니다. 이 경우 사용자는 적절한 조치를 취해야 합니다.

제조업체: Flextronics International

원산지: 국산 및 해외산 부품을 사용하여 미국에서 제조.

입력 주파수: 50-60Hz

입력 전압(AC): 100 - 240V

BSMI EMC 聲明

警告使用者：

這是甲類的資訊產品，在居住的環境中使用時，可能會造成射頻干擾，
在這種情況下，使用者會被要求採取某些適當的對策。

製造商：偉創力國際

原產地：美國 / 部份零組件產地為美國及其它國家

輸入頻率：50-60 赫茲 (Hz)

輸入電壓 (AC): 100 ~ 240 伏特